

**Dinámica Espacial de la Violencia Política**  
**Contra Exguerrilleros de las FARC en el Norte del Cauca**  
**(Período 2019 – 2020)**

Elkin De J. Gutiérrez H.

Universidad Antonio Nariño  
Facultad de Ingeniería Ambiental y Civil  
Especialización en Sistema de Información Geográfica

Director:

Dr. Andrés Felipe Carvajal

Bogotá D.C, Colombia

2021



*Al hablar del mundo, cada cual tiene su propio mapa,  
su propia visión, su propia imagen.*

*Ryszard Kapuscinsky (LAPIDARIUM IV, 2003)*

## Contenido

|    |  |    |
|----|--|----|
| 1. | Introducción.....                                  | 1  |
| 2. | Marco Teórico y Estado del Conocimiento .....      | 5  |
|    | 2.1 Información Geográfica .....                   | 5  |
|    | 2.2 Violencia Política .....                       | 9  |
|    | 2.3 Concepto de Amenaza .....                      | 12 |
|    | 2.4 Dinámicas Territoriales.....                   | 14 |
| 3. | Objetivos .....                                    | 15 |
|    | 3.1 Objetivo Principal .....                       | 15 |
|    | 3.2 Objetivos Específicos .....                    | 16 |
| 4. | Metodología.....                                   | 16 |
|    | 4.1 Área de Estudio.....                           | 18 |
|    | 4.2 Enfoque .....                                  | 20 |
|    | 4.3 Zonificación de la Amenaza.....                | 21 |
|    | 4.4 Reclasificación de la Violencia Criminal ..... | 23 |
|    | 4.5 Conflictos y Presiones.....                    | 24 |
|    | 4.6 Contexto Político .....                        | 26 |
| 5. | Resultados y Discusión .....                       | 28 |
|    | 5.1 Modelo Relacional.....                         | 29 |
|    | 5.2 Análisis de Variables y Categorías .....       | 32 |
|    | 5.3 Mapa de la Zonificación de la Amenaza .....    | 32 |
|    | 5.4 Patrones de Violencia .....                    | 34 |
|    | Conclusiones .....                                 | 37 |
|    | Recomendaciones .....                              | 38 |
|    | Abreviaturas .....                                 | 41 |
|    | Bibliografía.....                                  | 42 |

## **RESUMEN**

El trabajo expuesto centra sus esfuerzos en analizar los principales elementos de las dinámicas espaciales para comprender los patrones de violencia contra liderazgos sociales y exguerrilleros de las antiguas FARC en el norte del Cauca para el periodo 2019 - 2020. Los recorridos territoriales, la observación activa y participante con las comunidades, la georreferenciación de los hechos de violencia y una detallada cartografía social fueron las herramientas privilegiadas en la presente investigación.

Las variables se acopiaron en 9 bases que dieron soporte a la construcción de los mapas de amenaza y violencia. Fueron ellas: hechos violentos contra exguerrilleros, homicidio de líderes y lideresas sociales, presencia de grupos armados, corredores de movilidad, contexto político, ubicación de los ETCR, minería ilegal, cultivos de uso ilícito y mecanismos de sustitución. Esta investigación evidenció que el fenómeno de violencia del Norte del Cauca está directamente relacionado con el control territorial de los grupos armados en aquellos lugares donde los exguerrilleros adelantan su proceso de reincorporación. Las situaciones de riesgo son diferenciadas y obedecen a dinámicas propias, con algunos rasgos comunes a todos ellos, pero que requiere una precisión y focalización en su análisis.

La zonificación de la amenaza puede contribuir a generar políticas en la reducción de la violencia. Los SIG son una importante herramienta que favorece el modelamiento de fenómenos sociales, la comprensión de las dinámicas territoriales y aportan un mayor conocimiento que sirve a la planificación de las actividades de gestión de seguridad de comunidades y exguerrilleros.

**PALABRAS CLAVE:** Sistema de Información Geográfica, Zonificación de la Amenaza, Exguerrilleros de las FARC, Dinámicas de Violencia Política, Procesos del Norte del Cauca.

## **ABSTRACT**

This work focuses its efforts on analyzing the main elements of spatial dynamics to understand the patterns of violence against social leaderships and former guerrillas of the former FARC in northern Cauca for the period 2019-2020. Territorial tours, active observation and participant with the communities, the georeferencing of the acts of violence and a detailed social cartography were the privileged tools in the present investigation.

The variables were collected in 9 bases that supported the construction of the threat and violence maps. They were: violent acts against ex-guerrillas, murder of leaders and social leaders, presence of armed groups, mobility corridors, political context, location of the ETCR, illegal mining, illicit crops and substitution mechanisms.

This investigation showed that the phenomenon of violence in the North of Cauca is directly related to the territorial control of the armed groups in those places where the ex-guerrillas advance their reintegration process. Risk situations are differentiated and obey their own dynamics, with some features common to all of them, but which require precision and focus in their analysis.

Threat zoning can help generate policies to reduce violence. The GIS are an important tool that favors the modeling of social phenomena, the understanding of territorial dynamics and they provide greater knowledge that serves the planning of the security management activities of communities and ex-guerrillas.

**KEY WORDS:** Geographic Information System, Threat Zoning, Former FARC guerrillas, Dynamics of Political Violence, North Cauca Processes.

## 1. Introducción

Esta investigación tiene como propósito dar respuesta a la cuestión ¿cuál ha sido la dinámica en la distribución espacial de la amenaza y la violencia política ejercida en contra de exguerrilleros de las antiguas FARC y líderes sociales en el norte del departamento del Cauca durante los años 2019 y 2020? Y busca apoyar la puesta en marcha de un Sistema de Monitoreo a las dinámicas de Violencia Política (SIMOVI) que gestiona la Corporación Territorio, Paz y Seguridad (en adelante, CORPOTEPAS)<sup>1</sup>.

Resolver esta inquietud conlleva a reunir información objetiva, con soporte espacial, de información disponible en diversos talleres y trabajo de campo para contrastarla con cifras oficiales y registrarla en tablas y bases de datos con el fin de adelantar el monitoreo y seguimiento a las dinámicas de violencia en los territorios focalizados para el presente estudio.

En ese marco, es pertinente señalar que los cambios ocurridos en la geografía del conflicto y la reconfiguración de la violencia han agudizado la situación social y económica de las comunidades del norte del Cauca, generando zozobra e incertidumbre y afectando sus proyectos de vida, desarrollo y lazos sociales. El resurgimiento de los grupos armados, la persistencia de los cultivos de uso ilícito y otras economías ilegales, así como las amenazas y acciones criminales en contra de líderes sociales, comuneros de las guardias indígenas y exguerrilleros firmantes del Acuerdo final, agrava la situación en la región, aspecto que contrasta con la débil capacidad de respuesta institucional para el impulso de proyectos, planes sociales y la consolidación de la anhelada paz territorial (CORPOTEPAS, 2020).

El trabajo puesto a consideración esboza los principales elementos para analizar y comprender esas dinámicas; incluye la información de campo disponible y acopiada con el

---

<sup>1</sup> La Corporación Territorio, Paz y Seguridad (CORPOTEPAS) es una organización de la sociedad civil constituida con el ánimo de analizar los impactos del Acuerdo Final en las dinámicas territoriales de la violencia, la promoción de escenarios de reconciliación y la participación política.

proyecto “*Estrategia de Fortalecimiento para la Protección Comunitaria y el Ejercicio de la Política*” implementada por CORPOTEPAS entre los años 2019 y 2020, que tuvo como propósito fortalecer los procesos de participación y protección comunitaria, centrado en las comunidades y guardias indígenas del resguardo del Ceral, municipio de Buenos Aires y el resguardo de Canoas en Santander de Quilichao, norte del Cauca.

La particularidad del conflicto en el departamento del Cauca radica en que allí las FARC no perdieron la guerra. Lograron sostener un importante acumulado de control territorial y poder local, actualizando su forma de lucha, empleando variadas formas de enfrentar al Estado y que se reflejan en la situación post firma del Acuerdo Final de Paz. Desde esa perspectiva, en el Cauca se concentró la mayor cantidad de exguerrilleros distribuidos en 5 ETCR (de 26 en todo el país); adicional a ello, quedó una infraestructura para los negocios con corredores de movilidad, zonas de retaguardia con salida al océano, el cruce al sur y centro del país, una numerosa hueste de milicianos y partido clandestino y un acumulado de trabajo organizativo y social con sectores indígenas, negros y campesinos, que no fueron considerados en el proceso de reincorporación ni en los planes de desarrollo tipo PDET, PNIS y otros particulares para esta región. Bajo ese contexto, el conflicto ha padecido diversas dinámicas, que han derivado en el surgimiento de diversas expresiones de reincidencia armada aprovechando la logística disponible para la continuación del conflicto y el ejercicio del control territorial en esta zona del país.

Este trabajo indaga por las afectaciones causadas a exguerrilleros y líderes sociales de la región derivados de la acción y presencia de actores armados reincidentes en los municipios del norte del Cauca para el periodo de 2019 – 2020, bajo la hipótesis que el incumplimiento a la implementación del Acuerdo Final de paz, la persistencia de la violencia y el aumento de cultivos ilícitos son las principales causas de los homicidios y violencia ejercida contra exguerrilleros y líderes sociales que apoyan la implementación del Acuerdo de Paz. Para ello, se acudió a un



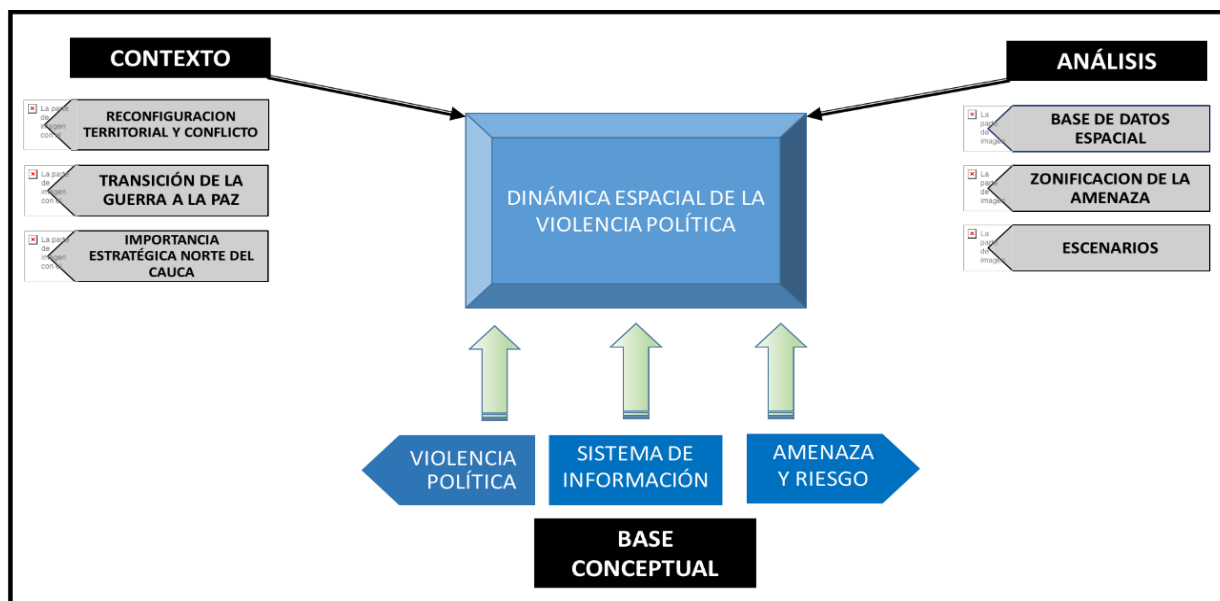
análisis espacial mediante el uso de mapas, identificando diversas categorías en el análisis de las dinámicas espaciales entre los fenómenos.

## 2. Marco Teórico y Estado del Conocimiento

El marco teórico se desarrolló a partir de la definición de las nociones de violencia política, sistemas de información y amenaza que sirve de soporte conceptual a la presente investigación (Figura 1). Se contextualiza en el marco de las realidades territoriales del conflicto y de la transición de la guerra a la paz en el norte del Cauca.

**Figura 1**

*Esquema del Marco Teórico*



Fuente: elaboración propia.

### 2.1 Información Geográfica

Los Sistemas de Información Geográfica – SIG son el marco y referente del presente trabajo, en la medida que permiten “integrar tecnología informática, personas e información geográfica, y cuya principal función es capturar, analizar, almacenar, editar y representar datos” (Olaya, 2014 p. 8). Los SIG soportan una extensa y nutrida historia que se remonta a los años sesenta con el surgimiento de los primeros ordenadores, el desarrollo del concepto de la geografía

cuantitativa y la creciente e imparable necesidad de la gestión y manejo de grandes volúmenes de información (Olaya, 2014).

Su punto de partida está contenido en los mapas y la cartografía tradicional con una notable particularidad: la capacidad de generar análisis, desarrollar capas de información, identificar relaciones de atributos y revelar cambios de eventos y sucesos en ciclos de tiempo definidos, donde “la información aparece georreferenciada es decir incluye su posición en el espacio utilizando un sistema de coordenadas estandarizado resultado de una proyección” (Sarria, 2006 p. 35).

Según lo refiere Dangermond (2020), la ciencia de la geografía con los sistemas de información han evolucionado de forma vertiginosa y sin parar hasta llegar a las redes sociales, integrándose con tecnologías geoespaciales que están proporcionando una visión nueva acerca de la conducta y el comportamiento social. Se viene asistiendo a una revolución científica con los servicios SIG que se publican y son fusionados e incorporados a plataformas digitales y servidores Web con un repositorio de información, datos, modelos analíticos y flujos de trabajo (Dangermond, 2020).

En tal sentido, la información espacial ha ido adquiriendo vida propia, se vuelve multiparticipante, se construyen bases de datos que se incorporan a las actividades sociales, económicas y políticas de países y regiones, especialmente en lo que hace a la toma de decisiones estratégicas en tiempo real (tal como hoy es aplicado en el seguimiento a la pandemia del COVID 19) y disponibles a través de aparatos móviles que pueden organizar, distribuir masivamente o mantenerlas en entornos más privados. Se viene añadiendo información en 3D para una mejor comprensión espacial, y el tiempo es ahora parte funcional del espacio en la geografía (Dangermond, 2020).

Ello no significa que los SIG sean elementos neutrales e imparciales, tampoco que reflejen de forma precisa y desinteresada todos los entornos o contextos territoriales. En realidad, los SIG,

como todos los mapas, planos y bocetos cartográficos, son resultado de decisiones políticas frente al tipo de herramientas, ponderaciones y metodología definida, por lo cual se debe ser consciente de los alcances y las limitaciones que estos sistemas contienen (Espinosa et al., 2013). Como bien lo explican Pissot & Gouéset (2002), las representaciones cartográficas pueden ocultar, deliberadamente o no, informaciones, exagerar o privilegiar algunas categorías para dar lugar a una representación que varía de acuerdo a ciertos intereses, particulares o colectivos.

Evidentemente, el uso de la cartografía y los SIG en trabajos relacionados con los fenómenos sociales ha tomado relevancia en los últimos años (Del Bosque et al., 2012), aunque las características emergentes y dinámicas de su escritura sigue siendo un verdadero reto, especialmente en lo relativo a la captura y sistematización de la información, las metodologías empleadas y la forma más eficaz de presentar los resultados y recomendaciones. De hecho, hasta la década de los ochenta, las representaciones cartográficas de la violencia en las ciencias sociales habían sido relativamente escasas, cuando se empezó a utilizar con mayor frecuencia los mapas del conflicto armado, actos de guerra y violencia en general. Sin embargo, con el avance tecnológico y los copiosos registros e información recogida en los últimos años, la situación ha cambiado notablemente (Pissot & Gouéset, 2002).

En Colombia, uno de los pioneros de esa línea fue Zambrano (1998) que presentó en mapas diversos procesos sociales, políticos y culturales a partir de la multiplicidad regional y geográfica en un estudio que abarca todo el colonialismo hasta los años setenta del siglo XX y que describe procesos históricos, socioeconómicos y culturales. En esa misma línea, el trabajo de Reyes (1988) presentó diversos mapas para argumentar la tesis que asociaban la distribución de los frentes guerrilleros con las luchas sociales ligadas a conflictos agrarios, especialmente en el oriente del país.

La investigación de Espinosa et al. (2013) desarrolla una importante aproximación y aporte metodológico desde la construcción del “Atlas del Conflicto armado en Antioquia”<sup>2</sup>. En este trabajo, se exponen interesantes reflexiones metodológicas acerca de las razones y justificación del empleo de determinadas bases de datos, el uso de herramientas estadísticas y la selección de diversos instrumentos para su representación cartográfica. Para tratar estos aspectos, incorpora elementos analíticos, estadísticos y cartográficos de reflexión.

Por su lado, desde la institucionalidad se dio impulso al Observatorio para los Derechos Humanos de la Vicepresidencia de la República, que contiene un inventario geográfico de los hechos de violencia en Colombia asociados al conflicto interno, muy detallado y con una interesante metodología, pero cuando se comparan las cifras con otras fuentes de información, las estadísticas compiladas por este Observatorio se quedan cortas con relación a la cruda realidad de los hechos.

En abril de 2019, la Fundación Paz & Reconciliación - PARES presentó el sistema de información SIPARES, una plataforma automatizada que permite procesar e interpretar grandes cantidades de información. Reúne 5 bases de datos construida con información propia, 17 bases de datos Forence, Policial y de la UARIV y 22 bases de datos del Centro de Memoria Histórica. Para el análisis de la conflictividad social dispone de la base de datos de la Escuela Nacional Sindical y del CINEP, información que es muy útil, entre otras cosas, para ejercicios comparativos con las cifras oficiales. Y para el seguimiento al proceso de paz firmado con la antigua guerrilla de las FARC entrega 4 bases de datos del SECOP, adicional a ello los informes de UNDOC, ART y ANT.

En épocas recientes, la cartografía digital se ha posicionado como factor importante de consulta y en la formación de opinión, pero también como elemento indispensable para el

---

<sup>2</sup> El Atlas puede consultarse por medio del Centro de Documentación del Instituto de Estudios Regionales —INER - de la Universidad de Antioquia (Cediner, cediner@iner.udea.edu.co).

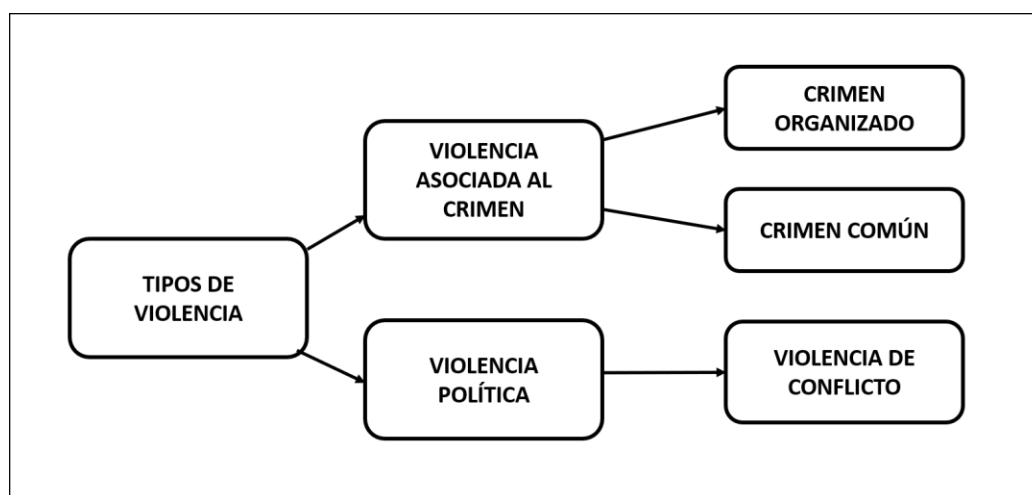
monitoreo y seguimiento a diversas dinámicas de conflicto y con propósitos de prevención, experiencias que ubican a la cartografía, y a los SIG en particular, como una estrategia oportuna y válida para el análisis de la violencia política y en general de los conflictos armados y el crimen organizado.

## 2.2 Violencia Política

En este trabajo el foco de atención fue puesto en la violencia política, entendida como el instrumento privilegiado y utilizado para someter y dominar a otros con el fin de establecer, cambiar, preservar o promover determinado orden social. El problema de la definición de la violencia no puede ser tratado más que desde una perspectiva histórica, donde las circunstancias, las interpretaciones y las representaciones de los procesos se superponen fuertemente entre sí (Pissoat & Gouéset, 2002).

En ese sentido, y de acuerdo con Restrepo, Spagat y Vargas (2006), se puede proyectar una posible línea de las diferentes formas de violencia (Figura 2).<

**Figura 2**  
*Tipos de Violencia*



*Fuente: adaptado de Restrepo, multiplicidad de la violencia.*

Esta clasificación de las formas de violencia está basada en la concepción de Esteban y Ray (1999), la cual “permite hacer una distinción entre el conflicto violento y el crimen organizado

pues el primero ocurre entre grupos sociales organizados que se enfrentan por una diferencia en sus preferencias, mientras el segundo supone sólo un proceso de depredación de rentas” (Restrepo, Spagat y Vargas, 2006: 513).

En la perspectiva del caso colombiano, la violencia es un fenómeno con muy variadas expresiones y que se manifiesta con muy diversos contenidos. Siguiendo la línea de Restrepo & Aponte (2009), la violencia tiene múltiples orígenes y cumple con claros propósitos y objetivos. La clasificación propuesta plantea dos grandes tipos de manifestaciones – por una parte, la violencia asociada a fines criminales y, por otra, la violencia política–. Esa distinción no es siempre precisa debido, entre otras cosas, a la existencia de variadas formas de interacción entre ellas.

No distinguir entre las diferentes formas de violencia puede conducir a perder la apreciación del fenómeno violento. Es muy importante hacer una diferenciación entre conflicto violento y crimen organizado, ya que mientras el conflicto ocurre entre grupos sociales organizados que se enfrentan por diferencias en sus preferencias, el crimen sólo supone un proceso de depredación de rentas (Esteban & Ray, 2006).

Desde otra óptica, es muy pertinente considerar la visión que entrega Kalivas (2010), cuyo punto de partida es la diferenciación que hace de violencia ejercida entre combatientes en el marco de un conflicto, y aquella que tiene por objetivo a la población civil, con fuertes intereses locales. Esta violencia sería, al mismo tiempo, un fenómeno fuertemente regulado e institucionalizado, tanto de manera formal como informal, por lo que se debe considerar no sólo los actos de violencia en sí mismos, sino también el contexto político, económico y social, que daría mayores aportes para comprender el fenómeno. Tomando su idea, se entiende que los grupos armados acuden a la violencia como instrumento principal para ejercer una vigilancia y control del territorio. Hay dos tipos de violencia, la selectiva y la indiscriminada; acudir a uno u

otro tipo de violencia va a depender de la cantidad de información que dispongan los actores armados: a más información, mayor control del territorio.

Arjona (2016) aborda el tema de la estructura social la cual se construye entre los diversos grupos y actores armados con la población civil en las guerras. Su análisis parte del concepto que el actor armado asume el control poblacional y del territorio con el fin de aumentar su fuerza y maximizar los subproductos para ejercer el dominio que se expresa en el aumento de su capacidad organizativa, reclutamiento de nuevas tropas, acceso a información clave y explotación de los recursos naturales, entre otros elementos.

En contraste con esta línea, el trabajo de Gutiérrez-Sanin & Wood (2017) desarrolla una visión muy particular para explicar la violencia. En concreto, señalan que la violencia letal no es el mejor indicador para definir un patrón de violencia, como tampoco que la focalización sea adecuada para las categorías de violencia selectiva e indiscriminada (Gutiérrez-Sanin & Wood, 2017). Y proponen que los patrones de violencia deben ser contemplados desde cuatro componentes: el repertorio de violencia (aquellas acciones como el homicidio, la violación, el desplazamiento forzado, etc.), el objetivo de las acciones, la frecuencia y la técnica empleada.

Más allá de los debates conceptuales, evidentemente se reconoce que medir la violencia en contextos de un conflicto persistente y con la polarización y estigmatización como práctica política, es un ejercicio que implica muchos retos y genera un alto grado de incertidumbre. Se hace referencia especialmente al uso de métodos cuantitativos en el diseño de indicadores y variables de la seguridad humana, de por sí problemática, ya que pensar en una matriz que incluya las diversas amenazas y escenarios que puedan afectar a la población es práctica y analíticamente, imposible (Owen, 2008), especialmente en los actuales momentos de incertidumbre política y donde sigue en pie la disputa de los territorios y espacios sociales que ya no son ocupados por la antigua guerrilla de las FARC.

Por otro lado, es evidente que hay un cambio en la coyuntura actual del país. El conflicto armado como se conocía antes de la firma del Acuerdo Final, se viene transformando (Barrera, 2021) y aún no es claro el rumbo que va a seguir. Hay una reconfiguración que se debate entre la paz inconclusa e inestable y un nuevo ciclo de violencia abierta. Se asiste a un escenario de disputas internas y un recrudecimiento de la violencia territorial, que de ninguna forma es menos política, aún si se tratara de disputas por rentas ilegales y narcotráfico, como se viene discutiendo actualmente (Barrera, 2021). Los conflictos locales tienen sus ritmos y particularidades, y por definición, enlazan visiones diversas sobre construcción de poder, control territorial, distribución de recursos y acceso a la justicia que trascienden las visiones simplistas y oportunistas de la mera criminalización.

### **2.3 Concepto de Amenaza**

La noción de riesgo y amenaza han ido evolucionando con el tiempo. Su enfoque inicial se desprende de las ciencias naturales a partir de elementos históricos elaborados para la gestión del riesgo que causan los terremotos, deslizamientos, inundaciones y otros eventos naturales, con una visión un tanto reduccionista (y práctica de la realidad), que en ocasiones desorienta la lectura del fenómeno natural por parte de la población expuesta, pero que ha contribuido enormemente a las principales definiciones y posteriormente a su representación espacial (Cardona, 2002).

A partir de los años 90, aprovechando la contribución de las ciencias naturales y la ingeniería en los análisis, se incluyen elementos de modelación y métodos probabilísticos. Con la participación de geólogos, ingenieros e hidrólogos se elaboran mapas temáticos que aportan insumos claves para la identificación de zonas de peligro o amenaza en amplias regiones, especialmente de Europa y Norte América. En ese sentido, el desarrollo de diversas herramientas informáticas y de los SIG en particular han facilitado esa tarea (Burby, 1988).

El riesgo se define matemáticamente como aquella posibilidad de exceder un nivel de consecuencias de tipo económico, social o ambiental en determinado espacio y en un periodo de



tiempo concreto (Lavell, 2001). Y tiene dos componentes: la amenaza y la vulnerabilidad. En su forma más sencilla, la ecuación del riesgo se presenta así:

$$R = A * V$$

Donde el Riesgo R es la probabilidad de que la amenaza actúe sobre los activos causando daños o pérdidas. La vulnerabilidad V, es la debilidad o falta de control que facilitaría que una amenaza actúe contra un activo. La amenaza A, es la circunstancia o evento que puede explotar deliberadamente o no una vulnerabilidad específica (Lavell, 2001).

Para efectos prácticos del trabajo investigativo, se toman los conceptos definidos en el decreto 1066 de 2015 (ver Tabla 1) donde se exponen las principales definiciones y características:

**Tabla 1**

*Definiciones de Riesgo, Amenaza y Vulnerabilidad*

|                       |   |
|-----------------------|---|
| <b>Amenaza</b>        | Se entiende como el asomo o sospecha de alguna acción que pueda generar deterioro a la vida, a su humanidad, libertad o seguridad de la persona, su núcleo familiar u organización. Es directa, cuando su foco central es la víctima o indirecta, cuando se evidencia una proximidad como resultado de situaciones emergentes en el contexto de la víctima. La amenaza normalmente está asociada con factores de orden externo. |
| <b>Vulnerabilidad</b> | Está determinada por el grado de exposición de la víctima al riesgo, y la conforman todo el núcleo de elementos que imposibilitan a la víctima evitar la consumación de la amenaza o mitigar sus impactos. La vulnerabilidad normalmente está asociada a con factores de orden internos.  |
| <b>Capacidad</b>      | Son los medios y soportes que existen tanto a nivel institucional, como los comunitarios e individuales que permiten enfrentar un determinado riesgo.   |
| <b>Riesgo</b>         | Se define como la probabilidad objetiva que un peligro se materialice en ataque o agresión contra una persona o colectivo. Y está determinado por la gravedad y cercanía de la amenaza, en relación con la vulnerabilidad de la víctima y las capacidades de respuesta institucionales y sociales. Siempre el riesgo esta circunscrito a un espacio y momento determinados.   |

*Fuente: Decreto 1066 de 2015*

Ahora bien. Es importante señalar que la amenaza y la vulnerabilidad son factores del riesgo mutuamente condicionados. No hay condición de ser vulnerable sino se está amenazado, como tampoco hay amenaza para un elemento o sistema sino se expone a la acción potencial que

representa la amenaza. Por eso, cuando se desea conocer el valor del riesgo, los diversos factores se multiplican. Mientras la amenaza es un factor externo, la vulnerabilidad es el factor interno (Lavell, 2001). Y como no hay forma de detener la amenaza para disminuir el riesgo (ya que es externa e independiente), no hay otra elección que intervenir la vulnerabilidad de los elementos expuestos a fin de disminuir los riesgos. En ese sentido, la elaboración de mapas de amenaza, como elementos que persisten en el territorio, son el tema clave a destacar para apoyar el proceso de análisis de la información que se tiene disponible en el presente trabajo.

#### **2.4 Dinámicas Territoriales**

El conflicto social y armado en Colombia ha sido desigual, dinámico y persistente a lo largo del tiempo. Promocionado como el más antiguo del mundo (Fisas, 2011), sus orígenes se remontan a fenómenos como el atraso del campo, la extensión y despliegue del narcotráfico y la falta de garantías para la participación política; adicional a ello, se entran a considerar otros elementos como la fragmentación institucional, el debilitamiento territorial del Estado y los ambiguos resultados que dejaron anteriores procesos de paz (GMH, 2017).

La firma del Acuerdo Final de paz con la guerrilla de las FARC tuvo como propósito central poner punto final al conflicto, resolver las causas que lo originaron, aportar verdad y justicia a las víctimas y resarcir a las comunidades más afectadas. Adicional a ello, y para dar paso a la reincorporación, se definieron unas tareas, procesos y movimientos que implicaron la concentración de exguerrilleros en cerca de 20 zonas rurales del país (ZVTN) para adelantar la dejación de las armas y la transformación de ejército guerrillero en fuerza política.

Por su lado, el Estado colombiano definió una arquitectura institucional para atender ese particular proceso que incluía el despliegue de dispositivos de seguridad territorial con la presencia de la Fuerza Pública, la implementación de proyectos productivos, atención individual y colectiva a los cerca de 13.000 hombres firmantes del Acuerdo y otros programas definidos en

un proceso traumático y lleno de vicisitudes que todavía hoy sigue su curso con bastantes limitaciones y deficiencias.

Las nuevas dinámicas de violencia tienen como característica principal una reconfiguración donde el territorio se erige como resultado de la interacciones entre diversos actores sociales, con limitados recursos que hacen y rehacen diversas experiencias y formas de apropiarse del espacio (Salas, 2016). Reconfiguración territorial que no se puede atribuir exclusivamente a la ausencia de la antigua guerrilla de las FARC de los territorios donde operaban y tenían un importante control militar, social y territorial. Involucra muchos otros aspectos, que afectan las garantías de seguridad de los exguerrilleros y líderes sociales, entre los cuales podríamos mencionar los siguientes:

- La decisión de un importante núcleo de mandos y guerrilleros de no acogerse al Acuerdo Final, especialmente en áreas de los frentes 1 y 7 (Guaviare y sur de Meta).
- La adaptación y expansión de grupos armados no estatales y organizaciones criminales para el control de las rentas ilegales que fueron ampliando su actividad a otras zonas del país, con mayor protagonismo en el suroccidente colombiano.
- El asentamiento y persistencia de economías ilegales, especialmente del narcotráfico, contrabando y la minería ilegal y los incumplimientos a los compromisos adquiridos para combatir dichos flagelos que tantas expectativas había generado en los territorios.
- Las dificultades presentadas en ocasión de la entrega de bienes que tenía la guerrilla de las FARC para reparar a las víctimas y cuyos patrimonios nuevamente han retornado al control de antiguos milicianos, disidencias organizadas o testaferros particulares, elemento que se ha convertido en la causa de muchos homicidios y violencia desatada contra los firmantes del Acuerdo de Paz.

### **3. Objetivos**

#### **3.1 Objetivo Principal**

Analizar y representar los elementos centrales de las dinámicas y movimientos espaciales que permitan comprender los patrones de violencia contra liderazgos sociales y exguerrilleros de las FARC en el norte del Cauca.

### **3.2 Objetivos Específicos**

- Identificar las principales variables de amenaza para liderazgos sociales y exguerrilleros de las FARC en el norte del Cauca.
- Elaborar la cartografía para la zonificación de la amenaza que permitan comprender las dinámicas de violencia territorial.

## **4. Metodología**

Para el desarrollo de la presente metodología se elaboró una base de datos que incluyó 9 variables de análisis de la información recogida en trabajo de campo, así como datos reunidos con fuentes abiertas, talleres con las comunidades y guardias indígenas del norte del departamento del Cauca. Con el fin de tener un panorama más amplio y nutrido de información se realizaron varias entrevistas a exguerrilleros con diversos niveles de experiencia, práctica y posición al interior de la organización FARC. Y se acudió al amplio acervo de información que dispone CORPOTEPAS, producto de sus actividades territoriales que se reflejan en informes institucionales, reseñas gráficas, videos, aplicativos y narrativas de experiencias en campo.

Luego del trabajo en territorio, la recolección de la información y la valoración de los datos, se hizo una estimación de los aportes que cada una de las variables hace a la comprensión y distribución espacial del fenómeno; las principales variables son expuestas en la Tabla No. 2 y permitirán comprender los factores de amenaza y principales elementos de las dinámicas espaciales de violencia territorial en el norte del Cauca.

### **Tabla 2**

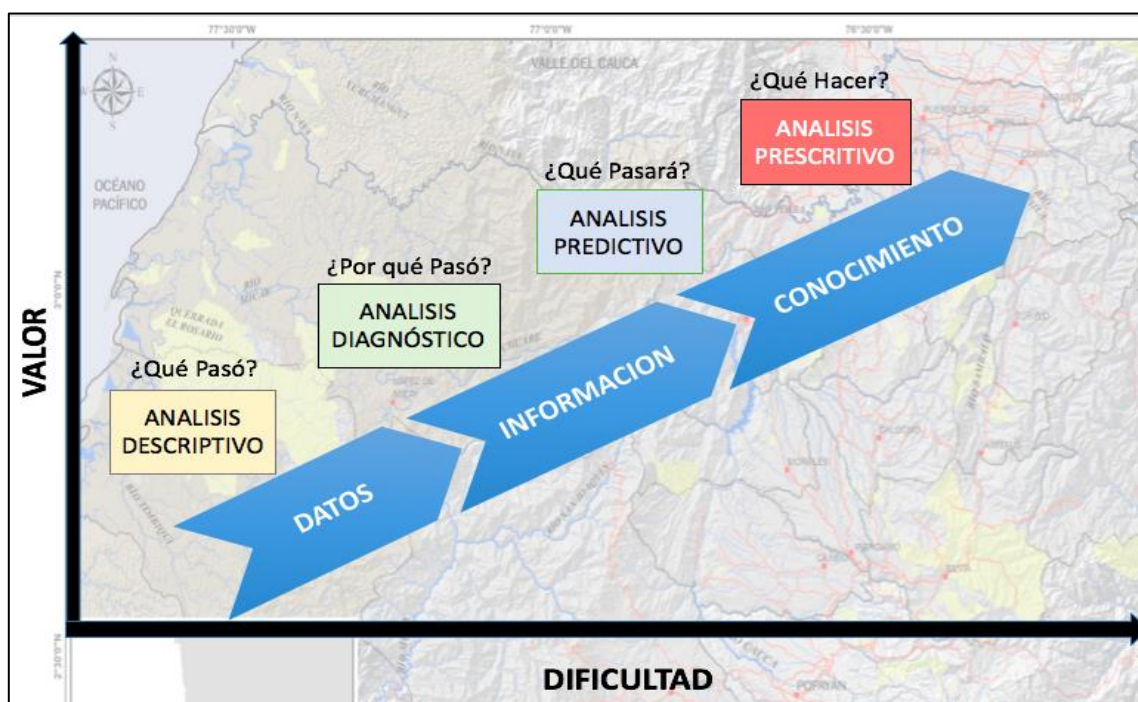
#### *Descripción de Variables y Fuentes*

| <b>Variable</b> | <b>Descripción</b> | <b>Fuente</b> | <b>Categoría</b> |
|-----------------|--------------------|---------------|------------------|
|-----------------|--------------------|---------------|------------------|

|  |  |   |                        |
|--|--|---|------------------------|
| Hechos Violentos contra exguerrilleros         | Hechos violentos ejercidos en contra de excombatientes en proceso de reincorporación.  | CORPOTEPAS  | Violencia Criminal     |
| Homicidio de líderes y lideresas sociales      | Homicidios ejecutados en contra de líderes y lideresas vinculados a la implementación del Acuerdo Final de paz                             | Somos Defensores<br>INDEPAZ                           | Violencia Criminal     |
| Presencia de Grupos Armados no Estatales       | Listado de grupos armados que hacen presencia en los municipios estudiados, adicional a ello se registran los diferentes hechos ocurridos. | Defensoría del Pueblo<br>INDEPAZ<br>CORPOTEPAS        | Violencia Criminal     |
| Corredores de Movilidad                        | Hace referencia a la ubicación de territorios estratégicos por los cuales transitan los grupos armados.                                    | Fundación Ideas para la Paz FIP<br>CORPOTEPAS         | Violencia Criminal     |
| Cultivos de Uso Ilícito                        | Relaciona la cantidad de hectáreas de cultivos de coca y marihuana por cada municipio.   | Observatorio de Drogas de Colombia                    | Conflictos y Presiones |
| Mecanismos de sustitución de Cultivos Ilícitos | Consolida la información de las erradicaciones y los acuerdos de sustitución diferentes al Programa PNIS.                                  | Observatorio de Drogas de Colombia<br>Medios Abiertos | Conflictos y Presiones |
| Minería Ilegal                                 | Señala los tipos de minería ilegal que se desarrollan en el territorio, como también la solicitud de legalizaciones de dichas prácticas.   | Defensoría del Pueblo<br>Medios abiertos              | Conflictos y Presiones |
| Ubicación de ETCR y NAR                        | Es la ubicación de los Espacios de ubicación permanente o transitoria de exguerrilleros que continúan vinculados al proceso de paz.        | ARN   | Contexto Político      |
| Contexto Político                              | Hace referencia al apoyo de las administraciones locales al proceso de implementación del Acuerdo Final                                    | CORPOTEPAS  | Contexto Político      |

La visión desde la cual se ha desarrollado el presente trabajo apunta a la necesidad de concretar un análisis prospectivo de los datos e información obtenida. Para ello, se parte del análisis descriptivo, se elaboran diagnósticos y se desarrollan predicciones (ver Figura 3) en un proceso dialéctico que avanza de lo particular a lo general, acopiando datos, convirtiéndola en información y transformándola en conocimiento (Gutierrez, 2019).

**Figura 3**  
*Lógica del Manejo de la Información*



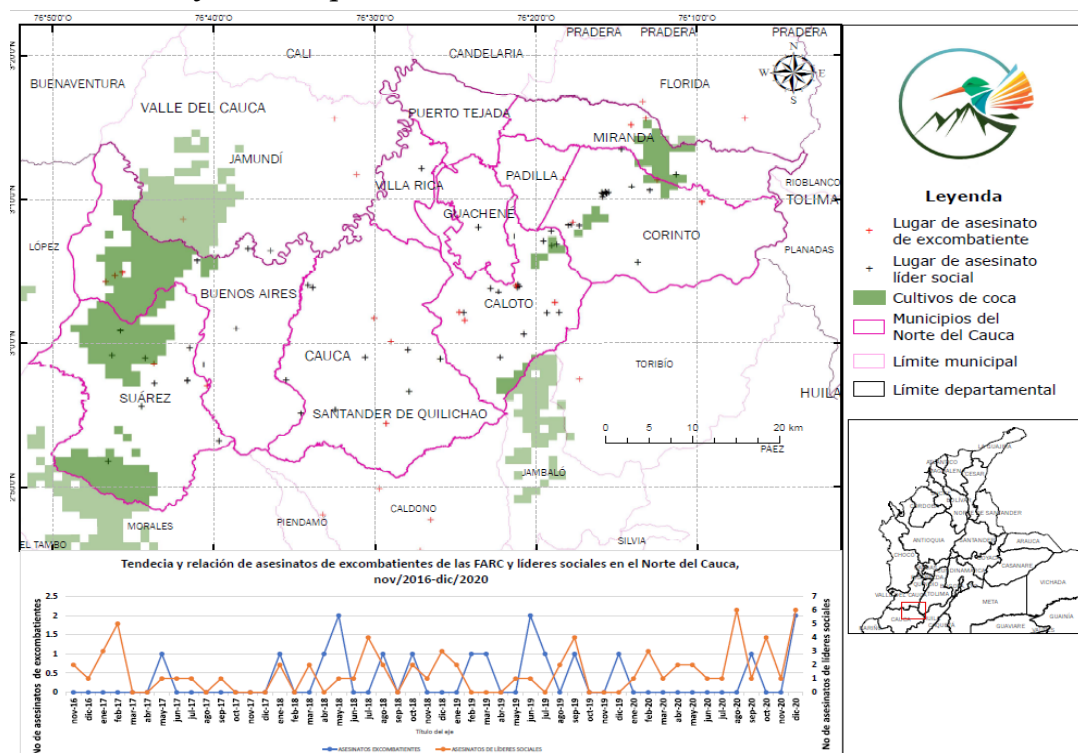
Fuente: elaboración propia.

El ejercicio planteado consiste en la evaluación del contexto espacial-social, desde una mirada técnica en la identificación y zonificación de la amenaza de homicidio de exguerrilleros en la parte norte del Cauca, en contextos de alta violencia, presencia de economías criminales y el reacomodo de grupos armados ilegales.

#### **4.1 Área de Estudio**

La presente investigación centró su interés en la zona norte del Cauca compuesta por los siguientes municipios: Buenos Aires, Caldono, Jambaló, Suárez, Puerto Tejada, Caloto, Villa Rica, Corinto, Miranda, Padilla, Guachené y Santander de Quilichao. La característica principal de esta región (ver Figura 4) está determinada por el cruce de diversos conductos de comunicación entre la Amazonía y el Océano Pacífico con el Valle del Cauca, así como la variedad de su geografía con los valles interandinos y selvas, que vienen desde la cordillera Central hasta el Pacífico colombiano (CORPOTEPAS, 2020).

**Figura 4**  
**Área de Trabajo: municipios del norte del Cauca.**



Fuente:

**CORPOTEPAS**

En el norte del departamento del Cauca hay una amplia movilidad demográfica y una diversidad étnica que incluye diferentes procesos de poblamiento protagonizados por afros, indígenas y campesinos. Esta composición es un elemento muy relevante para comprender la interacción con los diversos actores armados que operan en la región y que buscan establecer el dominio y control territorial, lo que deriva en permanentes tensiones y conflictos por el uso y distribución de la tierra y un sinnúmero de contradicciones interétnicas (Moreno, 2019).

El conflicto social se asocia a la disputa por el control de los recursos mineros, forestales y la agroindustria. Agrava la situación la presencia de grupos armados no estatales y la implementación de economías ilícitas asociadas al narcotráfico y la minería. El largo periodo del conflicto armado vinculó a muchas comunidades, sus territorios y recursos a las actividades económicas propias de la guerra; se construyó una infraestructura compuesta por corredores de movilidad, campamentos, vías terrestres, aéreas y acuáticas y en general se abrieron unas

relaciones económicas, sociales y políticas adecuadas a ese tipo de actividades insurgentes (CORPOTEPAS, 2020). Infraestructura que se mantiene aún luego de la firma del Acuerdo Final de paz y que sigue siendo controlada por antiguos milicianos y grupos reincidentes que se han apoderado del negocio, involucrando a las comunidades en diversas actividades ilícitas.

En el norte del Cauca, el 78% de su población tiene ascendencia étnica (el 49% son afrodescendiente y el 29% población indígena) y de manera global cuenta con una participación departamental del 22%. Los municipios con mayor incidencia de población afrodescendiente son: Puerto Tejada, Villa Rica, Santander de Quilichao, Buenos Aires, Padilla, Caloto, Miranda, Guachené y Suárez. Y los municipios de mayor presencia indígena son: Jambaló, Toribío, Caldono y Corinto (Moreno, 2019).

#### **4.2 Enfoque**

Una de las características del enfoque de investigación en casos de estudios de conflictos es el abordaje de situaciones particulares, temporales y en contextos específicos, que genera una gran dificultad en el seguimiento y registro de información por el carácter cambiante y complejo de los fenómenos de violencia y conflictividad (Rubiano, 2018), que se profundiza aún más en la medida en que se abordan fenómenos vivos y dinámicos.

Bajo esa consideración, el presente trabajo investigativo acudió al uso de herramientas de investigación y de práctica social como fueron los recorridos territoriales, la observación activa y participante con las comunidades, entrevistas semiestructuradas, georreferenciación de sitios de interés, cartografía social y talleres de sistematización histórica del conflicto. Adicional a ello, se recogieron testimonios de los participantes, plasmadas en videos y fotografías, que complementan el análisis de un proceso que culminó con la entrega de mapas y los escenarios de riesgo a las guardias indígenas y poblaciones objeto. Igualmente se elaboraron diversas bases de datos con el registro consecutivo de hechos y eventos de violencia territorial, información que fue



contrastada con fuentes oficiales. Y se tuvo oportunidad de adelantar una observación sistematizada de diversos fenómenos y dinámicas territoriales en tiempo real.

Para llevar a cabo el registro, procesamiento y análisis de la información se utilizaron tablas en Excel que posteriormente se migraron a PostgreSQL, un motor de bases de datos de código abierto y libre, con un esquema robusto, que permiten la interoperabilidad de múltiples usuarios que se complementó con el PostGIS como herramienta de gestión de datos espaciales (Peña, 2006).

Para la elaboración de cartografía dinámica, análisis de información espacial y edición de los diversos mapas se empleó el programa ArcGIS. En la observación de corredores de movilidad, presencia de cultivos de uso ilícito, minería ilegal y despliegue de los grupos armados ilegales se utilizaron diversas herramientas del análisis espacial con mismo programa.

ArcGIS es un sistema robusto “que permite recopilar, organizar, administrar, analizar, compartir y distribuir información geográfica”. Esta herramienta es utilizada ampliamente en diferentes hilos de análisis espacial, con ella se puede publicar información geográfica accesible a cualquier usuario. Al sistema se puede acceder a través de navegadores Web, como también de dispositivos móviles como smartphones y equipos de cómputo (Peña, 2006).

### **4.3 Zonificación de la Amenaza**

La zonificación de la amenaza consiste en la segmentación o división territorial de un territorio en partes, con características y particularidades muy semejantes en función del nivel de la amenaza, y es resultado de diferentes procesos técnicos empleados con herramientas como el álgebra de mapas y otras consideraciones técnicas (Rosas, 2017) con su correspondiente ponderación y valoración objetiva.

En términos concretos, el proyecto tuvo interés en disponer de datos relativos a la cantidad y estado del personal reincorporado de las antiguas FARC, su distribución geográfica, los proyectos productivos, de cooperativismo y demás actividades propias de la reincorporación, las

afectaciones y acciones violentas sufridas por exguerrilleros en diferentes contextos, relacionadas por nombre, región, género, entre otros elementos.

Las variables empleadas contienen los siguientes factores que ayudan a la comprensión de las dinámicas territoriales:

- La evolución del conflicto y de los grupos armados en el territorio.
- El despliegue regional y local de los grupos armados.
- Instituciones políticas, control poblacional, territorial y fiscal.
- Desarrollo económico, principales actividades lícitas e ilícitas y ocupación.
- Recursos naturales, explotación y situación legal.
- Población, organizaciones étnicas y comunitarias y capacidad de liderazgo.
- Proximidad geográfica al conflicto, corredores de movilidad y áreas de retaguardia.
- Papel que juegan los actores armados no estatales en la afectación a la vida e integridad de la población exguerrillera.

La discusión sobre la construcción de bases de datos y sus correspondientes variables e indicadores, ligados a fenómenos de violencia política, es muy reciente y un proceso que aún se encuentra en desarrollo (Ferrer Lues, 2007). Los datos de la presente investigación cuentan con una referenciación geográfica que permiten hacer un análisis contextual y espacial de los fenómenos observados para los años 2019 - 2020.

En la etapa de procesamiento, la información se combina con herramientas de análisis cuantitativo para dar cuenta de la recurrencia y tendencias de los fenómenos analizados, elementos que a su vez se expresan de forma gráfica en tablas y en la generación de cartografías de las áreas en donde se presentan mayores amenazas y riesgos para las comunidades en municipios y regiones de interés.

La elaboración de la zonificación requiere de variables muy definidas que permiten representar la realidad o fenómeno que se aspira a modelar; nuestro interés está concentrado en

la zonificación de la amenaza contra exguerrilleros y los liderazgos sociales que han apoyado el Acuerdo Final de paz. En esa dirección, se fue adecuando nuestro análisis espacial de acuerdo con las variables disponibles a fin de proyectar los mapas de la zonificación de la amenaza que, sin duda, es una importante contribución para entender las dinámicas territoriales y plantear alternativas comunitarias en los actuales contextos.

Las metodologías de estudio y análisis de riesgo con perspectivas territoriales y la aplicación del estudio y caracterización geográfica para evaluar la vulnerabilidad frente al riesgo de comunidades, líderes sociales y exguerrilleros de las FARC vienen adquiriendo una enorme relevancia y son incluidas en diversos análisis y en distintas escalas como parte de las medidas para mitigar los riesgos, en los planes de seguridad territorial y en la construcción de medidas de protección colectiva y comunitaria (CORPOTEPAS, 2020). Así las cosas, el homicidio de líderes sociales y excombatientes tendrían un carácter espacial, dadas las relaciones de poder ejercidas por diferentes actores alrededor del control de las economías ilegales principalmente (Salas, 2014).

#### **4.4 Reclasificación de la Violencia Criminal**

Para la definición de la violencia criminal (Fig 5) se utilizó la herramienta de sobreposición recogiendo información de las tres variables y sumando los valores definidos en el análisis. Para ello, se hizo una ponderación del 25% otorgado a los homicidios, el 25% a los corredores y un 50% a la presencia activa de grupos armados. La fórmula de ejecución fue la siguiente:

$$VC = (CM * 0,25) + (HLyE * 0,25) + (PGA * 0,5)$$

Donde,

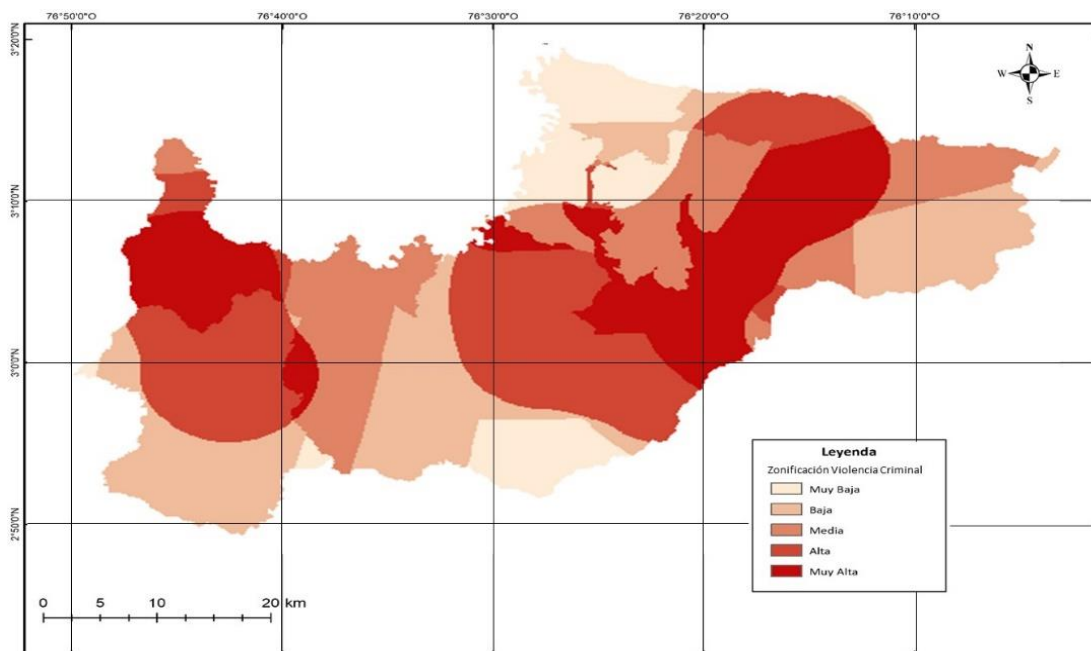
VC = Violencia Criminal.

CM = Corredores de Movilidad.

HLyE = Homicidio de líderes y excombatientes.

PGA= Presencia de grupos armados.

**Figura 5**  
*Proceso de Reclasificación de la Violencia Criminal Norte del Cauca, 2020*



Fuente: elaboración propia.

Luego se procedió a su reclasificación en 5 intervalos para obtener una zona de la violencia criminal, como se puede observar en la Figura 5. Así las cosas, los hechos de violencia criminal se pueden establecer por la presencia de actores armados, los corredores de movilidad empleados por los grupos armados y la ubicación referenciada de los homicidios contra liderazgos sociales y excombatientes; incluye una extensa parte del norte del departamento del Cauca, con énfasis en los sectores occidental y oriental, que corresponden a los municipios de Buenos Aires, Miranda y Santander de Quilichao, justo donde los grupos armados no estatales ejercen el mayor control y desarrollan su actividad violenta.

#### 4.5 Conflictos y Presiones

La definición de los Conflictos y Presiones (ver Figura 6) se construye a partir del análisis de las áreas con presencia de cultivos ilícitos de coca, los conflictos por la erradicación forzada y el desarrollo de actividades de minería ilegal. El área de cultivo se definió por el número de

hectáreas sembradas, en tanto los conflictos derivados de la sustitución y erradicación de coca fueron identificados en correspondencia a los municipios que tuvieron actividades de erradicación forzada o que están vinculados al programa PNIS, definiendo para ellos un grado de amenaza mayor. Y la amenaza derivada de las actividades de minería ilegal fue definida a partir de la ubicación georreferenciada de las zonas afectadas, realizando una proyección del área de influencia de 4 km, que corresponde a la incidencia de esa actividad en terreno.

Con estos datos, se procedió a aplicar la fórmula de sobreposición de capas, así:

$$\mathbf{CyP = (CI * 0,4) + (EF * 0,4) + (MI * 0,2)}$$

Donde:

CyP = Conflictos y Presiones.

CI = Cultivos Ilícitos.

EF = Erradicación Forzada.

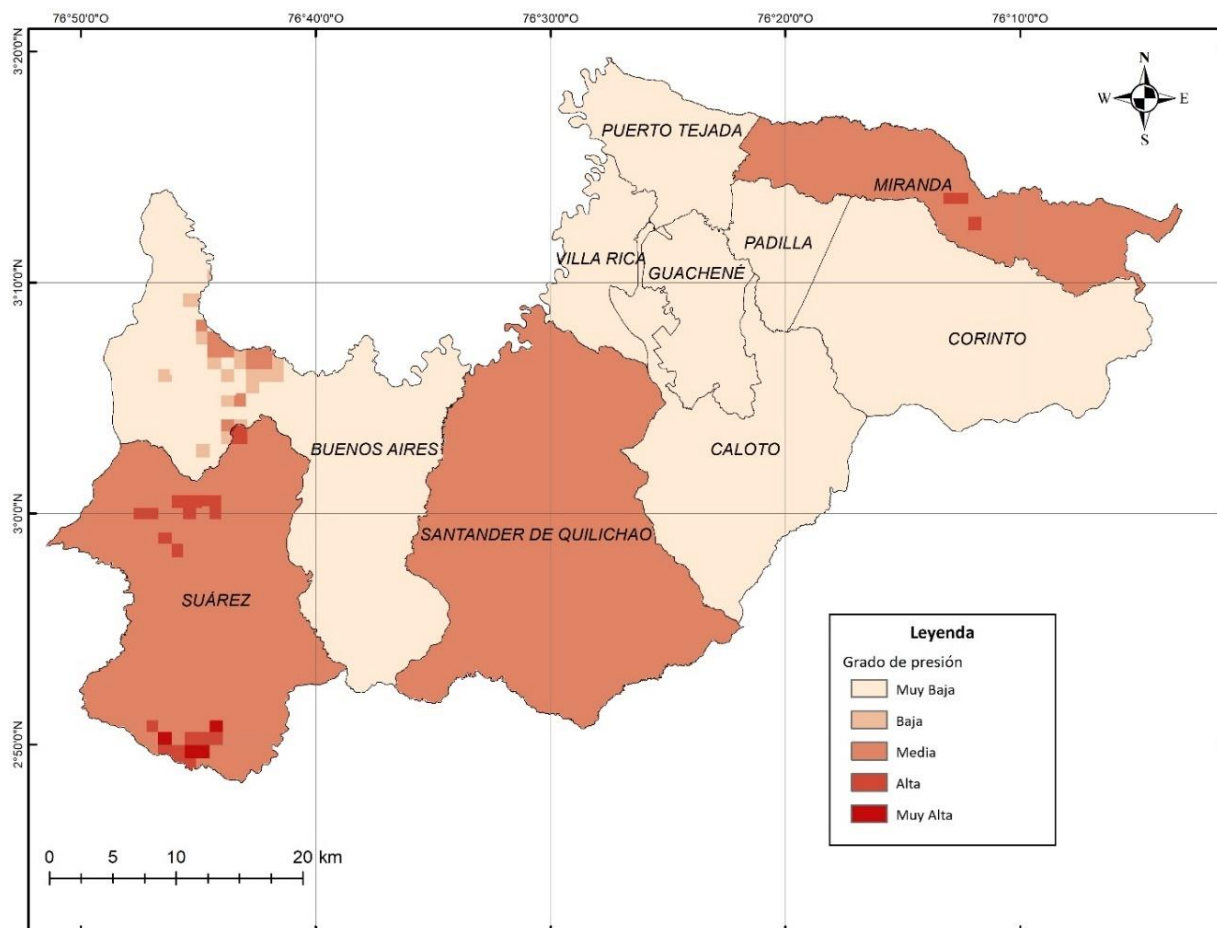
MI = Minería Ilegal.

La presión ejercida por los cultivos de uso ilícito, la erradicación forzada y el desarrollo de actividades mineras ilegales está claramente definido en tres franjas, oriental, central y occidental (ver Figura 6). La parte occidental es determinada por los cultivos de coca, el centro por la minería ilegal y el oriente tiene mayor peso de cultivos de la hoja de coca, pero también por los cultivos de marihuana, sobre los cuales no se contó con información suficiente y relevante para incluir en los análisis.

Después de obtener el resultado, se procedió a reclasificar en 5 intervalos, donde 5 corresponde al mayor grado de amenaza.

### **Figura 6**

#### *Clasificación de Conflictos y Presiones Norte del Cauca, 2020*



Fuente: elaboración propia.

## **4.6 Contexto Político**

El contexto político es una variable muy relevante especialmente por la incidencia que puede tener el desarrollo de la violencia y la conflictividad en el norte del Cauca (ver Figura 7). Su impacto se valora a partir de la articulación de los planes de gobierno con relación a las líneas de la implementación del Acuerdo Final de paz. Aquellos municipios con procesos de

implementación del acuerdo de paz van a tener menor grado de amenaza para los liderazgos sociales y excombatientes, de aquellos que no la tienen.

Por otro lado, para esta investigación es muy relevante la ubicación geográfica de los antiguos Espacios Transitorios de Capacitación y Normalización (ETCR) y las Nuevas Áreas de Reincorporación (NAR), que son espacios físicos de ubicación de los exguerrilleros de las antiguas FARC donde vienen adelantando su proceso de reincorporación. Los NAR tienen mayores niveles de riesgo, en la medida que no existe apoyo institucional ni monitoreo continuo a sus actividades.

La definición de Contexto Político se hace a partir de las áreas de influencia bajo la siguiente fórmula:

$$\mathbf{CP = (AI * 0,5) + (AP * 0,5)}$$

Donde:

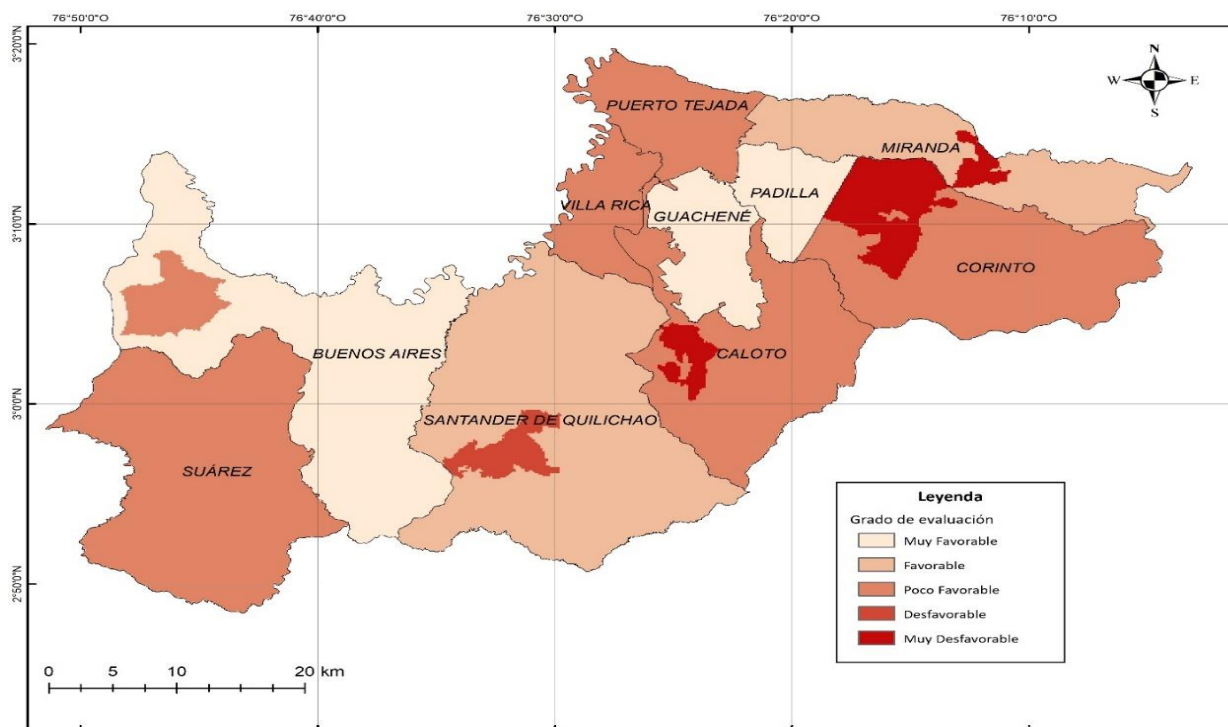
CP = Contexto Político

AI= Área de Incidencia de los ETCR y NAR

AP = Apoyo Político

### **Figura 7**

*Contexto Político de apoyo a la implementación del Acuerdo Final de paz, 2020.*



Fuente: elaboración propia.

## 5. Resultados y Discusión

Esta parte del trabajo se ocupa del análisis de los resultados obtenidos en el proceso de investigación y busca detallar los elementos más relevantes de las dinámicas de violencia contra liderazgos sociales y exguerrilleros de FARC en el norte del departamento del Cauca.

Las variables y categorías empleadas desde fuentes primarias y secundarias, con diversas visiones, permitieron acudir a la confrontación teórica como forma de decantar las conclusiones y se utilizan para elaborar recomendaciones del desarrollo de las actividades de las guardias indígenas y exguerrilleros del norte del Cauca.

Los datos obtenidos corresponden a los objetivos propuestos en la presente investigación; han permitido valorar, caracterizar y entender muchos aspectos del problema planteado, lo que sin duda contribuye a la comprensión de las dinámicas espaciales de la violencia en los nuevos y complejos contextos post-Acuerdos de Paz. A continuación, se precisan algunos resultados obtenidos.



## 5.1 Modelo Relacional

La información obtenida en el desarrollo de este trabajo se almacenó de forma ordenada en bases de datos PostgreSQL, que es el sistema de gestión de bases de datos relacional que se orienta a objetos, con código abierto y publicado con licencia de PostgreSQL. Para la construcción de la base de datos relación se partió de las siguientes necesidades puntuales, esbozados en los objetivos de este trabajo:

Se desea almacenar la información de las víctimas de violencia del norte del Cauca en el marco del proceso de reincorporación con las FARC. Las víctimas son líderes sociales o excombatientes con grado de guerrillero raso, miliciano, mando medio o amnistiados del proceso de paz. Así mismo, se desea incluir datos como la fecha de la ocurrencia del hecho, la hora, el tipo particular del hecho. Se debe referir si las víctimas habían sido amenazadas y contaban o no con esquemas de protección por parte del Estado, si eran colectivas o individuales, si tenía estudio previo de la UNP (Unidad Nacional de Protección). La víctima provenía de un ETCR, NAR o era población dispersa ubicada en los diversos municipios del norte del Cauca y desarrollaba una actividad política, económica y social o tareas en función de su liderazgo, pertenecía a una cooperativa o proyecto productivo individual. Las víctimas podían haber sufrido o no amenazas previas por parte de grupos armados organizados. Hay antecedentes de acciones armadas en los territorios de estos actores. También se requiere saber las actividades de esos grupos armados en los territorios ubicados por localidad y municipio.

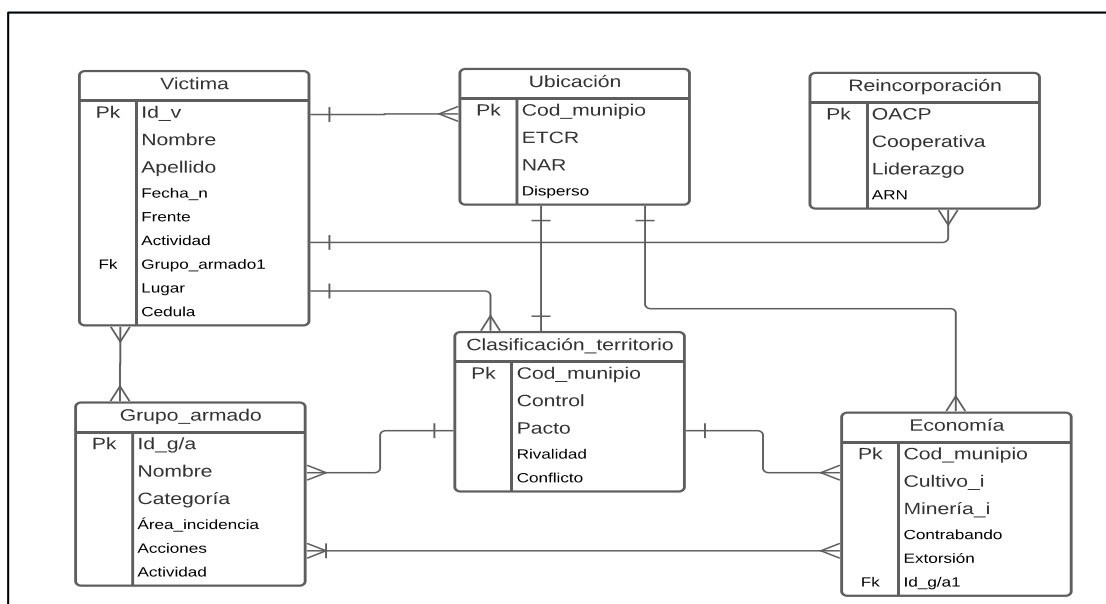
Así mismo, interesa caracterizar cada uno de los municipios donde se presentan los hechos violentos en cuanto al nivel de complejidad y violencia territorial. En ese sentido, para cada territorio se han determinado 4 categorías así: i) control hegemónico, ii) pacto entre grupos, iii) rivalidad entre dos o más grupos y iv) de conflicto y descontrol total entre los grupos. Se desea saber en qué tipo de territorio suceden los homicidios contra excombatientes. Se reconoce que la mayor parte de grupos armados operan en territorios con presencia de economías ilícita y el

conflicto se da por el control de esos recursos. Se requiere conocer cuáles son los municipios que tienen mayor presencia de cultivos ilícitos, minería ilegal, contrabando en zonas de frontera y demás actividades económicas ligadas a la violencia territorial.

Los datos reunidos contaron con una referenciación geográfica por cada víctima a partir de la cual se hicieron los respectivos análisis espaciales y de contexto. En la etapa de procesamiento, la información se combinó con herramientas de análisis cuantitativo que dio cuenta de la recurrencia y tendencias de los fenómenos observados, elementos que a su vez han sido expresados de forma gráfica en tablas y en la generación de cartografías de las áreas donde se presentaron las mayores amenazas y riesgos para las comunidades y exguerrilleros en los municipios y regiones de interés.

La estructuración de la base de datos relacional (Figura 8) fue el primer resultado del trabajo y se elaboró a partir de un modelo entidad relación, donde el territorio se ubica en el centro del análisis, en la medida en que cada una de las entidades (tablas) tienen una relación de cardinalidad definidos por el tipo de dato.

**Figura 8**  
*Esquema de la Base de Datos Relacional*



Fuente: elaboración propia.



## **5.2 Análisis de Variables y Categorías**

El trabajo de campo, la recolección de la información y la valoración de los datos permitió hacer una estimación de los aportes de cada una de las variables a la comprensión y distribución espacial del fenómeno; con iguales propósitos, para el caso de homicidios de líderes del PNIS en el departamento de Nariño, Puentes & Vargas (2018) desarrollaron un trabajo en el cual se incluyeron otras variables como: el acceso a justicia, índice de calidad de vida y necesidades básicas insatisfechas, que dan un valor muy relevante para comprender el contexto y situación social de los liderazgos sociales vinculados a estos procesos de sustitución de la coca. Para el caso abordado en la presente investigación, el énfasis se hizo en la participación y apoyo político a la implementación del Acuerdo Final. Bajo esa consideración, se exponen brevemente los análisis y detalles más relevantes de las categorías, fórmulas y variables.

Tal y como fue definida en la metodología para la zonificación de la amenaza, las variables de: homicidio de líderes y lideresas sociales y excombatientes de las FARC, presencia de grupos armados no estatales y corredores de movilidad fueron analizadas y luego agrupadas para dar forma a la Violencia Criminal (ver Figura 5).

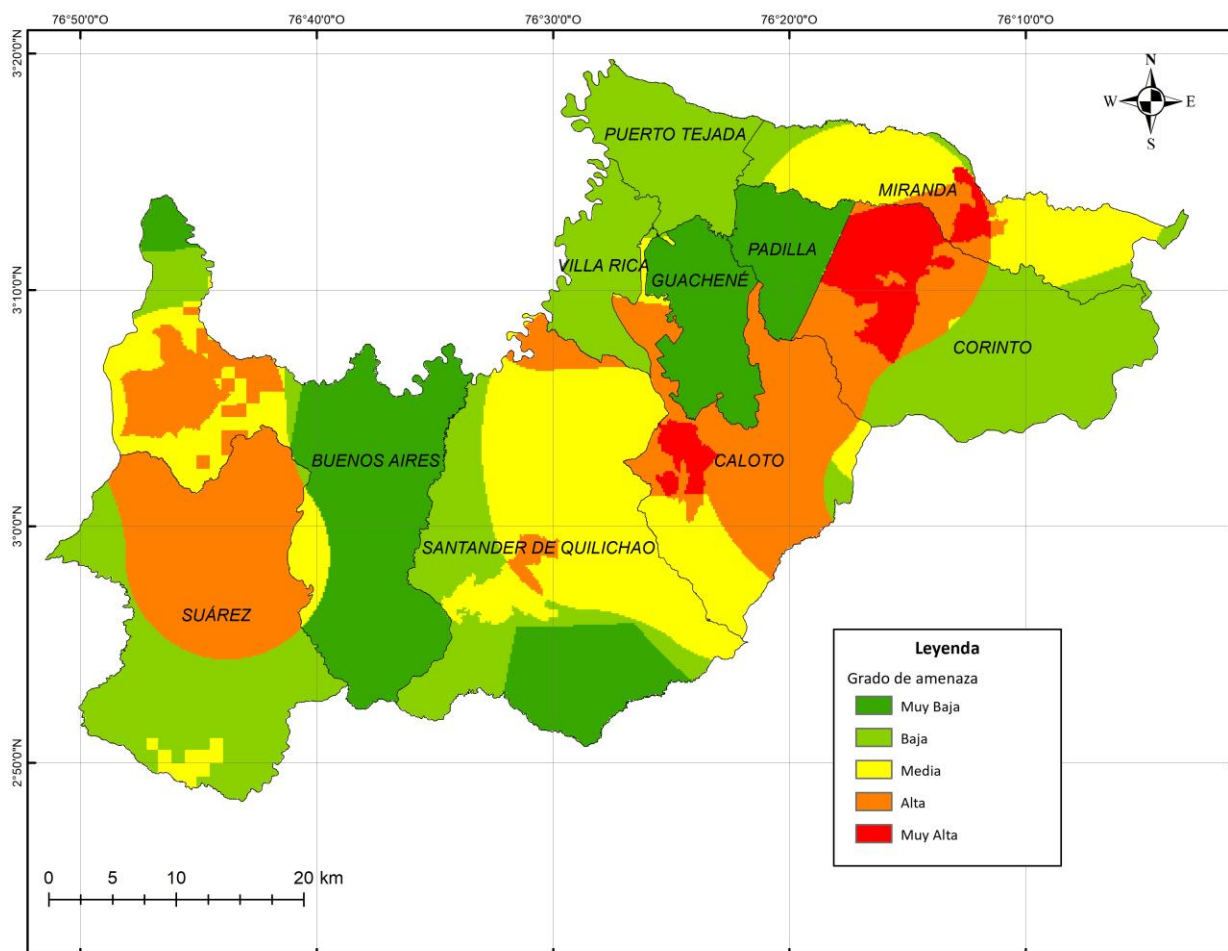
Luego de la espacialización de los homicidios de liderazgos sociales y excombatientes, se realizó un análisis de densidad de puntos para obtener los hot spot, dando paso a la reclasificación de los datos. La presencia de los grupos armados no estatales se definió a partir de la cantidad de grupos que hacen presencia activa en el territorio, dando mayor valor a los municipios donde hay más cantidad de actores armados. La representación de los corredores de movilidad se hizo a partir de herramientas de influencia por distancia, a las zonas más cercanas se les asignó valores más altos.

## **5.3 Mapa de la Zonificación de la Amenaza**

La zonificación de la amenaza, como está expuesta en la Figura 10, se realizó utilizando la sobreposición de procesos de análisis de la violencia criminal, los conflictos y presiones y el

contexto político, con su respectiva reclasificación en 5 intervalos que van del nivel 1 (menor riesgo) al nivel 5 (mayor riesgo), constituyendo un mosaico que refleja la situación de violencia política que atraviesa el norte del departamento del Cauca.

**Figura 10**  
*Mapas de la Zonificación de la Amenaza, 2020.*



Fuente: elaboración propia.

De acá se puede concluir lo siguiente:

- 1- El mayor número de homicidios de liderazgos y excombatientes se presentan en zonas de alto y muy alto riesgo, que corresponden básicamente a los municipios de Buenos Aires y Santander de Quilichao.

- 2- En general, hay unas zonas muy críticas que están focalizadas y corresponden a los municipios de Miranda y Santander de Quilichao, especialmente alrededor de las áreas donde están ubicados los ETCR y NAR con presencia de excombatientes.
- 3- De igual forma, las zonas de mayor riesgo están asociadas con las área de cultivos ilícitos, procesos activos del PNIS y una alta concentración de grupos armados no estatales.
- 4- Adicional a ello, se puede evidenciar que la presencia de minería ilegal no es una variable que influya de forma decidida en la configuración del riesgo para exguerrilleros de las FARC en procesos de reincorporación.

#### **5.4 Patrones de Violencia**

El Acuerdo Final de paz buscó impulsar los Planes de Desarrollo con Enfoque Territorial (PDET) como uno de sus objetivo centrales, a fin de alcanzar los cambios estructurales de la ruralidad, lo que permitiría una relación de igualdad entre el campo y la ciudad y la promoción de organizaciones comunitarias en un escenario de paz y reconciliación con el propósito común de construir la paz (Presidencia de la República & FARC-EP, 2016).

Los hechos violentos contra las comunidades, líderes y exguerrilleros de las FARC EP, sin embargo, han afectado el avance de estos planes y objetivos; hay demandas de la sociedad civil para una efectiva respuesta institucional y de las autoridades responsables de su ejecución. Las garantías de seguridad y participación política han sido gravemente afectadas debido al alto número de homicidios y violencia política en varias regiones del país. La respuesta y acciones de protección estatales han resultado insuficientes frente a las amenazas encontradas.

La Unidad de Investigación y Acusación de la JEP en reciente investigación sobre los patrones de violencia letal que afectan a excombatientes de las FARC-EP entre los años 2017 – 2020, expresa la gravedad en la situación de seguridad que viven los excombatientes de las FARC (Álvarez, 2020) según la cual cada 5 días es asesinado un excombatiente. La situación en el norte

del Cauca coincide con la información analizada en la presente investigación, y se pueden aportar los siguientes elementos complementarios:

- 1- Un patrón de desmonte de los proyectos políticos, económicos o comunitarios ligados a la implementación del Acuerdo de Paz en los territorios, a través de la eliminación de excombatientes que asumen roles de liderazgo.
- 2- Un patrón de violencia letal asociado a la disputa entre disidencias de las FARC-EP en antiguas zonas de retaguardia del Comando Conjunto de Occidente, fenómeno que se explica por la existencia de un plan militar de recuperación de las áreas históricas de las FARC por parte de las disidencias.
- 3- La existencia de importantes corredores de movilidad, zonas estratégicas y ejes de operación sobre la cordillera central y occidental. Y los controles sobre la vía Cali – Popayán y circuitos viales de segunda categoría en el norte del Cauca.
- 4- Una alta presencia de ETCR y NAR que generan mayores riesgos a esta población y a las comunidades y liderazgos sociales que desarrollan actividades en esos contornos.

Por otro lado, y coincidiendo con los hallazgos de Shesterinina (2020), la situación de riesgo que afectan las comunidades, liderazgos sociales y excombatientes en proceso de reincorporación, incluidos sus mandos medios, son diferenciados y obedecen a dinámicas propias, con algunos rasgos comunes a todos ellos, pero que requiere una precisión y focalización en su análisis para entender las causas, hechos y situaciones particulares que permitan una mejor comprensión de la realidad acerca de la violencia territorial. Si bien es cierto los resultados obtenidos en este trabajo coinciden con las realidades territoriales planteadas por Shesterinina (2020), evidentemente se debe profundizar en otros asuntos a saber,

- Conocimiento detallado de las organizaciones sociales, guardias indígenas y liderazgos locales, su posición frente a los grupos armados no estatales y su nivel de compromiso con la implementación del Acuerdo Final de paz.

- Presencia y posición de las administraciones locales, capacidad de incidencia con programas estatales de apoyo y fortalecimiento a los procesos organizativos.
- Nivel de infiltración de los grupos armados no estatales en las bases sociales, liderazgos y antiguos guerrilleros de las FARC en los diversos ETCR y NAR.
- Capacidad de resistencia de las organizaciones políticas y sociales, movilización y recursos para soportar la presión, amenazas y violencia en contra de los liderazgos sociales y exguerrilleros de las FARC.

En esa misma línea, la reciente investigación del Observatorio Colombiano de Crimen Organizado argumenta detalladamente cómo el fenómeno de asesinatos a los antiguos integrantes de la organización FARC va directamente relacionado con el control territorial y se proporcionan elementos que evidencian que los excombatientes de las FARC serían objetivo directo en los lugares donde adelantan su proceso de reincorporación (Charles & Baysal, 2020).

De acuerdo con la Alerta Temprana 033 referida por la Defensoría del Pueblo en 2020, los escenarios de riesgo y amenaza en municipios del norte del Cauca, con un alto índice de Pobreza Multidimensional, visibiliza una situación de vulnerabilidad que pone a las comunidades en una situación alta de riesgo, con un escenario en el cual los actores armados no estatales desarrollan múltiples actividades ilícitas. El ordenamiento socioambiental y territorial de la región configura el establecimiento de estructuras criminales para el uso de rutas clandestinas, con el objetivo de transportar drogas, armas y otros insumos. De igual forma, la extracción ilícita de minerales constituye una grave amenaza a la biodiversidad y territorialidad de las comunidades especialmente étnicas, elemento que contribuye a la contaminación de cauces de los ríos, la sedimentación, contaminación de aguas subterráneas, tala indiscriminada de árboles, entre otros elementos.



## Conclusiones

- 1- La confrontación y disputas de actores armados por el control territorial constituyen el principal factor de amenaza a la vida e integridad de las comunidades, guardias indígenas y exguerrilleros en proceso de reincorporación, teniendo en cuenta la injerencia de estas estructuras en el ejercicio de su autonomía y libre determinación como sujetos colectivos.
- 2- Se ha encontrado una evidente coincidencia espacial en el norte del Cauca entre los cultivos de uso ilícito, los conflictos territoriales, la ubicación geográfica de los ETCR y NAR con el homicidio de liderazgos sociales y excombatientes de las antiguas FARC.
- 3- En particular, el desarrollo de economías ilícitas, la imposición de jurisdicciones ilegales ajenas a los ordenamientos propios de las comunidades, el hostigamiento y confinamiento de las poblaciones, las confrontaciones armadas y otros elementos de disputas internas han conllevado a la ruptura de sistemas de cohesión social propios de los sujetos colectivos, entre ellos las economías tradicionales.
- 4- Los contextos políticos encontrados en la presente investigación son una variable determinante para comprender la evolución del fenómeno de violencia política en el territorio.
- 5- Las variables empleadas para la zonificación de la amenaza son pertinentes y dan buena cuenta de la comprensión del fenómeno. Sin embargo se debe entrar a considerar otros elementos como los cultivos de marihuana, la incidencia de minas antipersonales, el desarrollo de operaciones militares ofensivas, la estigmatización, el avance de los proyectos PDET y PNIS, que afectarían de igual forma el mapa de la zonificación de la amenaza.
- 6- Los SIG son una importante herramientas que favorece el modelamiento de fenómenos sociales, la comprensión de las dinámicas territoriales y el análisis social; va a aportar un

mayor conocimiento que favorece la organización de las actividades de gestión de seguridad de comunidades y guardias indígenas.

- 7- La resistencia y oposición de los pueblos indígenas al ejercicio de control social, económico y territorial de las estructuras armadas no estatales, ha conllevado al desarrollo de escenarios de riesgo y amenaza para los líderes, guardias indígenas, autoridades y gobernadores de los resguardos.
- 8- La situación de riesgo de los resguardos indígenas del municipio de Santander de Quilichao, específicamente el de Canoas y en Buenos Aires el resguardo del Ceral, sus autoridades, coordinadores y miembros de la Guardia Indígena, es bastante alto en los actuales contextos.
- 9- El acercamiento a la metodología de análisis del riesgo para la zonificación de la amenaza de homicidio de líderes sociales y exguerrilleros de las FARC evidencia que puede ser una metodología acorde para el estudio del fenómeno, que dependerá de la calidad de la información, la escala de trabajo, la temporalidad y la cantidad de variables consideradas tanto en el análisis de vulnerabilidad como para la amenaza.
- 10- Estos elementos metodológicos y prácticos indudablemente sirven de apoyo y soporte a la puesta en marcha del Sistema de Monitoreo a las dinámicas de Violencia Política (SIMOVI) que gestiona CORPOTEPAS.

## **Recomendaciones**

### **Recomendaciones Generales**

- 1- Es urgente un despliegue de la institucionalidad, el apoyo de proyectos sociales y económicos que favorezcan las iniciativas locales, que rodeen a las organizaciones comunitarias, a las guardias indígenas y a los exguerrilleros en proceso de reincorporación.
- 2- Se debe seguir profundizando en el diseño de metodologías para representar adecuadamente los fenómenos sociales, ya que la implementación de una política tiene un

carácter espacial y en muchas ocasiones no se valora las posibles correlaciones de los fenómenos en el territorio.

- 3- La zonificación de la amenaza puede contribuir a generar políticas en la reducción de la violencia a partir del fortalecimiento de cada componente analizado, desde el acceso a la justicia, consolidar zonas en las cuales se preste un asesoramiento y coordinación entre diferentes instituciones, organizaciones sociales y comunidad internacional.
- 4- Adicional a ello, el mapa de zonificación de la amenaza puede servir de base y soporte para el diseño de diferentes aplicativos móviles que en tiempo real de cuenta de los riesgos, amenazas y vulnerabilidades de esta población.
- 5- El reclutamiento, uso y utilización de niñas, niños y adolescentes continúa siendo uno de los riesgos predominantes en los pueblos indígenas estudiados. Al respecto, se resalta la experiencia de CORPOTEPAS y las guardias indígenas, que a través de escuelas y mingas de pensamiento y formación de jóvenes en la guardia indígena, ha logrado prevenir este tipo de prácticas asociadas al reclutamiento.
- 6- En trabajos posteriores, se recomienda georreferenciar las zonas con presencia de minas sembradas por los grupos armados que pueden afectar a la población indígena y promover los procesos de desminado humanitario con el apoyo de las organizaciones y comunidad internacional.

### **Recomendaciones Relacionadas a los Escenarios de Riesgo**

- 1- Se hace necesario construir una base de datos o un sistema de información que permita observar si efectivamente hubo un proceso de transformación en materia de seguridad tras el acuerdo de paz, y si los delitos cometidos en los territorios responden a una reconfiguración de las estructuras armadas desmovilizadas o a la construcción de nuevas dinámicas y grupos criminales.

- 2- Es fundamental establecer mecanismos que promuevan la participación política como forma de prevenir y contrarrestar la expansión de los grupos armados ilegales que ponen en riesgo a distintos grupos sociales, en particular a las comunidades indígenas del norte del Cauca, que históricamente es uno de los grupos más victimizados.
- 3- Para los casos de amenaza, muerte y persecución de exguerrilleros y líderes o de promotores de la pedagogía para la paz y la defensa de los derechos humanos, comuneros y comuneras de las guardias indígenas, líderes de restitución de tierras y de víctimas se debe replantear las condiciones de seguridad de los mismos. Es necesario implementar estrategias regionales y locales con participación de las comunidades para permitir su participación en la construcción de la paz desde los territorios, y que pongan en consideración sus exigencias.
- 4- La promoción, seguimiento y evaluación de planes y proyectos efectivos para frenar fenómenos como el narcotráfico y otras economías criminales que afectan a un porcentaje considerable de la población juvenil, haciendo más vulnerable su condición y convirtiéndola en objeto de reclutamientos forzados por parte de los grupos reincidentes o del crimen organizado.
- 5- Fortalecer el Sistema de Información Minero Colombiano (SIMCO) de manera que permita determinar los sitios de explotación ilegal y estimar los daños ambientales y sociales causados. Así mismo, conocer el estado de minas abandonadas, titulares del suelo de estas tierras y estimar los costos de recuperación de la base natural impactada.
- 6- Instar al Ministerio de Salud y Protección Social a la coordinación de acciones integrales de atención psicosocial permanente a las personas víctimas del conflicto armado con protocolos de atención especializados para la atención a población socialmente estigmatizada.

- 7- Recomendar a los entes territoriales la recolección de datos que permitan identificar el funcionamiento de las economías criminales en el territorio. Dicha recolección se debe llevar a cabo mediante protocolos de observación que tengan como fin la construcción de política pública basada en la evidencia.

### **Abreviaturas**

ETCR: Espacios Territoriales de Capacitación y Reincorporación

ANT: Agencia Nacional de Tierras

ARN: Agencia Para la Reincorporación y la Normalización

ART: Agencia de Renovación del Territorio

CORPOTEPAS: Corporación Territorio, Paz y Seguridad

DDHH: Derechos Humanos

DIH: Derecho Internacional Humanitario

FARC– EP: Fuerzas Armadas Revolucionarias de Colombia – Ejército del Pueblo

FARC: Fuerza Alternativa Revolucionaria del Común

IGAC: Instituto Geográfico Agustín Codazzi

JEP: Jurisdicción Especial para la Paz

NAR: Nuevas Áreas de Reincorporación

ONU: Organización de las Naciones Unidas

PARES: Fundación Paz y Reconciliación

PDET: Programas de Desarrollo con Enfoque Territorial

PNIS: Programa Nacional Integral de Sustitución de Cultivos de Uso Ilícito

UARIV: Unidad Administrativa para la Atención y Reparación Integral a las Víctimas

UNDOC: Oficina de Naciones Unidas Contra la Droga y el Delito

## Bibliografía

- Aguilera, R. (2013). Identidad y diferenciación entre Método y Metodología. *Estudios Políticos (México)*, 28.
- Álvarez, G. (2020). Un diagnóstico de los patrones de violencia letal que afectan a excombatientes de las FARC-EP en Colombia 2017 – 2020. *Unidad de Investigación y Acusación de La JEP*.
- Arjona, A. (2016). *Rebelocracy: Social Order in the Colombian Civil War*.
- Barrera, V. (2021). *Convivencia y seguridad en tiempos inciertos*.
- Burby, R. J. (1988). *Cooperating with Nature: Confronting Natural Hazards with Land-Use Planning*.
- Carballo, M., & Guelmes, E. (2016). Algunas consideraciones acerca de las variables en las investigaciones que se desarrollan en educación. *Revista Universidad y Sociedad*, 140–150.
- Cardona, O. (2002). La necesidad de repensar de manera holística los conceptos de vulnerabilidad y riesgo. *UNGRD Presidencia de La República*.
- Charles, M., & Baysal, B. (2020). *A Criminal Peace . Mapping the Murders of Ex-FARC Combatants*.
- CORPOTEPAS. (2020). *Estrategia de Fortalecimiento para la Protección Comunitaria y la Participación Política 2019-2020*. [corpotepas.org](http://corpotepas.org)
- Dangermond, J. (2020). Usando SIG en la época de la crisis de COVID-19, echando un vistazo al futuro. Una discusión conjunta. *Journal of Research and Didactics in Geography*, 1. <http://www.j-reading.org/index.php/geography/article/view/257>
- Del Bosque, I., Fernández, C., Martín-Forero, L., & Pérez, E. (2012). *Los Sistemas de Información Geográfica y la investigación en Ciencias Humanas y Sociales*. [http://digital.csic.es/bitstream/10261/64940/1/Los SIG y la Investigacion en Ciencias Humanas y Sociales.pdf](http://digital.csic.es/bitstream/10261/64940/1/Los%20SIG%20y%20la%20Investigacion%20en%20Ciencias%20Humanas%20y%20Sociales.pdf)
- Espinosa, N., Monsalve, J., & Gómez, S. (2013). Análisis de la Metodología de los SIG en la

- Cartografía de la Guerra en Colombia. *Tabula Rasa*, 19, 315–353.
- Esteban, J., & Ray, D. (2006). *Polarization, Fractionalization and Conflict*.
- Ferrer Lues, M. (2007). *Derechos humanos en población: indicadores para un sistema de monitoreo*.
- Fisas, V. (2011). Introducción al Desarme, Desmovilización y Reintegración (DDR) de excombatientes. *Quaderns de Cosntrucció de Pau*, 22. <http://escolapau.uab.cat>
- GMH. (2017). Colombia: Memorias de Guerra y Dignidad. In *NASPA Journal*.
- Gutiérrez-Sanin, F., & Wood, E. (2017). What Should we Mean by “Pattern of Political Violence”? Repertoire, Targeting, Frequency and Technique. *Universidad Cooperativa de Colombia*.
- Gutierrez, E. (2019). *Prospección y Ruta de Aprendizaje Centrada en la formación Holística de Excombatientes de las FARC*.
- Kalivas, S. (2010). *La lógica de la violencia en la guerra civil*.
- Lavell, A. (2001). *Sobre la Gestión del Riesgo: Apuntes hacia una Definición*.
- Moreno, C. (2019). *Las Dinámicas del conflicto en el sur de Colombia: cultivos de coca y actores armados*. 87(1,2), 149–200.
- Olaya, V. (2014). Sistema de Informacion Geografica. *CreateSpace Independent Publishing Platform (Amazon)*.
- Peña, J. (2006). Sistemas de Información Geográfica aplicados a la gestión del territorio. *Revista de Geografía Norte Grande*, 36.
- Pissoat, O., & Gouéset, V. (2002). La representación cartográfica de la violencia en las ciencias sociales colombianas. *Análisis Político*, 0(45), 3–34.
- Presidencia de la República, & FARC-EP. (2016). *Acuerdo Final para la Terminación del Conflicto y la Construcción de una Paz Estable y Duradera. Junio de 2016*. 1–310. <http://www.altocomisionadoparalapaz.gov.co/procesos-y-conversaciones/Documentos compartidos/24-11-2016NuevoAcuerdoFinal.pdf>

- Puentes, C., & Vargas, L. (2018). *Aplicación SIG Zonificación del Riesgo de Asesinato de Líderes del PNIS para el departamento del Nariño*. 17.
- Restrepo, J., & Aponte, D. (2009). Guerra y violencias en Colombia. Herramientas e interpretaciones. In *Guerra y violencias en Colombia Herramientas e interpretaciones*. <http://books.google.com/books?hl=en&lr=&id=h1tG5jwaVqMC&oi=fnd&pg=PA111&dq=Guerra+y+violencias+en+Colombia+Herramientas+e+interpretaciones&ots=nnEd5KVSMt&sig=KoPtTzjuov5Php9MsQ-yPnh5WUQ%5Cnhttp://books.google.com/books?hl=en&lr=&id=h1tG5jwaVqMC&oi=fnd&pg=>
- Reyes, A. (1988). Geografía de la violencia contemporánea en Colombia. *CINEP*, 1.
- Rosas, O. (2017). Del mapa de amenaza natural a los mapas de riesgo: un paso fundamental para su gestión. *Arquipo*, 15.
- Salas, L. (2014). Lógicas territoriales y relaciones de poder en el espacio de los actores armados: un aporte desde la geografía política al estudio de la violencia y el conflicto armado en Colombia, 1990-2012. *Cuadernos de Geografía: Revista Colombiana de Geografía*, 24(1), 157–172. <https://doi.org/10.15446/rcdg.v24n1.47777>
- Salas, L. (2016). El conflicto armado y su incidencia en la configuración territorial: reflexiones desde la ciencia geográfica para la consolidación de un periodo de pos negociación del conflicto armado en Colombia. *Bitácora Urbano Territorial*, 26(2), 45. <http://www.revistas.unal.edu.co/index.php/bitacora/article/view/57605>
- Sarria, F. (2006). Sistemas de Información Geográfica. *Universidad de Murcia, España*.
- Shesterinina, A. (2020). Comprometidos con la paz: El potencial de los antiguos mandos medios de las FARC-EP como líderes locales en el proceso de paz. *Universidad de Sheffield, SPERI y Centro de Estudios Comparativos de La Guerra Civil*, 53(9), 1689–1699.
- Zambrano, F. (1998). Colombia, País de regiones. *CINEP*.



